

T.C
GELİBOLU KAYMAKAMLIĐI
100.YIL BARIŐ ORTAOKULUOKULU MÜDÜRLÜĐÜ

2024-2028 STRATEJİK PLANI



İSTİKLAL MARŞI

Korkma, sönmez bu şafaklarda yüzen al sancak;
Sönmeden yurdumun üstünde tüten en son ocak.
O benim milletimin yıldızıdır, parlayacak;
O benimdir, o benim milletimindir ancak.

Çatma, kurban olayım, çehreni ey nazlı hilâl!
Kâhraman erkeği bir gül! Ne bu şiddet, bu celâl?
Sana olmaz dökülen kanlarımız sonra helâl...
Hakkıdır Hakk'a tapan milletimin istiklâl!

Ben ezelden beridir hür yaşadım, hür yaşarım.
Hangi çılgın bana zincir vuracakmış? Şaşarım!
Kükremiş sel gibiyim, bendimi çiğner, aşarım.
Yırtarım dajım, enginlere sığmam, taşarım.

Garbın afkânı sarmışsa çelik zırhlı duvar,
Benim inan dolu göğsüm gibi serhaddim var.
Ulusun, korkma! Nasıl böyle bir imanı böğür,
"Medeniyet" dediğin tek diğerkâmlık çavdar!

Ahıy! Yurduma alçakları uğratma sakın.
Siper et gövdeni, dursun bu hayasızca akın.
Doğacaktır sana ez diğünler Hakk'ın...
Kim bilir, belki yarın, belki yarından da yakın.

Bastığın yerleri "toprak!" diyerek geçme, tanı:
Düğün alışındaki biricimle seferimci yatan.
Sen şehit olgusun, inçime, yazıklar atan!
Vem, dünyaları alsan da, bu cennet vatan.

Kim bu cennet vatanını uğruna olmaz ki feda?
Şüheda fıkıracak toprağı seksan, şühedâ!
Can, cananı bütün varımı alsan da Huda,
Etmesin tek vatanından seni dünyada cüda.

Ruhumun senden, İlahi, şudur ancak emeli:
Değmesin mabudimin göğsüne samurân emeli.
Bu ezanlar ezanlar-ki şahadettir dinin temeli,
Ebedî yurdumun üstünde benim inlemeli.

O zaman vevd ile bin sevde eder-verse-bayım,
Her canlımandan, İlahi, boşanıp kurtuluyum.
Fakirler nâvı- mücahede gibi yurdun nâ'ım;
O zaman yıkolsunlar arşa değer belki bayım.

Değülün sen de gâfâkâr gibi ey şâkil hilâl!
Olun artık dökülen kanlarımın hepsi helâl!
Ebediyen sana yok, ekrâmı yok lâzihâl!
Hakkıdır, hür yaşamış bayrağımın hürriyet,
Hakkıdır, Hakk'a tapan, milletimin istiklâl!

İsmail AK 2007

Öğretmenler;
Yeni Nesil Sizin
Eseriniz Olacaktır.

H. Ortak

GENÇLİĞE HITABE

Ey Türk gençliği! Birinci vazifen, Türk istiklâl, Türk Cumhuriyeti, İstiklâl, müstakim ve müdafâ etmektir.

Mevcutiyetini ve istiklâlini peşine temâl budur. Bu temel seni, en kıymetli hazinendir. İstiklâlde dâim, seni, bu hazineden, mahrum etmek isteyecek, dâhil ve harici, bahâdurların olacaktır. Bir gün, istiklâl ve Cumhuriyet müdafâ mecburiyetine düşersen, vazife almış çök, çöke buluruz. Vazifeyi inkâr ve parâllık düşüneceksindir. Bu inkâr ve parâllık, çok tehlikeli bir netijeye tesbir edebilir. İstiklâl ve Cumhuriyetin kâhrebek düşmanlar, bütün dünyada emsal görülmemiş bir gâfâkârı müessil olabilirler. Câhret ve hile ile size vatanın, bütün kâhrebek çöplüklerini, bütün tesarefata girilmiş, bütün vatanın dağılımı ve memleketin her köşesi bîhâri işgal edilmiş olabilir. Bütün bu parâllar dâim ekin ve dâim vatanın inkâr üzere, memleketin dâhilinde, inkârı sahîp olanlar gâfâr ve dâhil ve hata hüsnâ'î çöke bulabilirler. Hatta bu inkâr sahîp gâfârı şahîp mefâdâlerini, müstakim sîyasî emelleriyle bîhâri olabilirler. Millet, bir vatanın çöke harp ve bîhâri düşmüş olabilir.

Ey Türk istiklâlinin evkâfı için, bu dâhil ve parâllık çöke dâhil, vazifen, Türk istiklâl ve Cumhuriyeti kurtarmaktır! Müdafâ edip, kâhrebek, dâhil ve hata, mevcuttur!

H. Ortak

Okul genç dimağlara, insanlığa hürmeti, millet ve memlekete muhabbeti, şeref-i istiklâlî öğretir.

H. Ortak

Okul/Kurum Bilgileri

İli: ÇANAĞKALE		İlçesi: GELİBOLU	
Adres:	Gazi Süleyman Paşa Mahallesi Dikmen 2. Sokak No 2 Gelibolu / ÇANAĞKALE	Coğrafi Konum (link)	Gazi Süleyman Paşa Mahallesi Dikmen 2. Sokak No 2 Gelibolu / ÇANAĞKALE
Telefon Numarası:	0286 566 03 18	Faks Numarası:	0286 566 03 18
e- Posta Adresi:	730378@meb.k12.tr	Websayfası adresi:	http://100yilbarisortaokulu.meb.k12.tr
Kurum Kodu:	730378	Öğretim Şekli:	Tam Gün

SUNUŐ

Çok hızlı gelişen, deęişen teknolojilerle bilginin deęişim süreci de hızla deęişmiş ve başarı için sistemli ve planlı bir çalışmayı kaçınılmaz kılmıştır. Sürekli deęişen ve gelişen ortamlarda çağın gerekleri ile uyumlu bir eğitim öğretim anlayışını sistematik bir şekilde devam ettirebilmemiz, belirlediğimiz stratejileri en etkin şekilde uygulayabilmemiz ile mümkün olacaktır. Başarılı olmak da iyi bir planlama ve bu planın etkin bir şekilde uygulanmasına bağlıdır.

Belirlenen stratejik amaçlar doğrultusunda hedefler güncellenmiş ve okulumuzun 2024-2028 yıllarına ait stratejik plânı hazırlanmıştır.

Misyonumuz, vizyonumuz ve hedeflerimiz doğrultusunda yapmış olduğumuz planlamalar geçmişte yol göstericimiz olduğu gibi; şimdi yaptığımız planlamada geleceğimizin yol göstericisi olacaktır.

Okulumuza ait bu planın hazırlanmasında her türlü özveriği gösteren ve sürecin tamamlanmasına katkıda bulunan idarecilerimize, stratejik planlama ekiplerimize, teşekkür ediyor, bu plânın başarıyla uygulanması ile okulumuzun başarısının daha da artacağına inanıyor, tüm personelimize başarılar diliyorum.

Ömer ÜNER
OKUL MÜDÜRÜ

İÇİNDEKİLER

SUNUŞ.....	4
1. GİRİŞ VE STRATEJİK PLANIN HAZIRLIK SÜRECİ.....	7
1.1 Strateji Geliştirme Kurulu ve Stratejik Plan Ekibi	7
1.2 Planlama Süreci	7
2. DURUM ANALİZİ.....	9
2.1 Kurumsal Tarihçe.....	9
2.2 Uygulanmakta Olan Stratejik Planın Değerlendirilmesi.....	10
2.3 Mevzuat Analizi	10
2.4 Üst Politika Belgeleri Analizi.....	12
2.5 Faaliyet Alanları ile Ürün/Hizmetlerin Belirlenmesi.....	13
2.6 Paydaş Analizi.....	15
2.7 Kuruluş İçi Analiz	16
2.7.1 Teşkilat Şeması.....	17
2.7.2 İnsan Kaynakları.....	17
2.7.3 Teknolojik Düzey	21
2.7.4 Mali Kaynaklar.....	23
2.7.5 İstatistik Veriler	24
2.8 Çevre Analizi (PESTLE)	25
2.9 Güçlü ve Zayıf Yönler ile Fırsatlar ve Tehditler (GZFT) Analizi.....	26
2.10 Tespit ve İhtiyaçların Belirlenmesi.....	27
3. GELECEĞE BAKIŞ.....	29
3.1 Misyon.....	29
3.2 Vizyon	29
3.3 Temel Değerler	29
3.4 Amaç, Hedef ve Performans Göstergesi ile Stratejiler	29
4. MALİYETLENDİRME.....	36
5. İZLEME VE DEĞERLENDİRME.....	38
EKLER:.....	Hata! Yer işareti tanımlanmamış.

1.BÖLÜM

GİRİŞ VE STRATEJİK PLANIN HAZIRLIK SÜRECİ

1. GİRİŞ VE STRATEJİK PLANIN HAZIRLIK SÜRECİ

1.1 Strateji Geliştirme Kurulu ve Stratejik Plan Ekibi

Stratejik Planlama çalışmaları, Millî Eğitim Bakanlığı Strateji Geliştirme Başkanlığının 2022-21 Sayılı Genelgesi gereğince başlatılmıştır.

Strateji Geliştirme Kurulu: Okul müdürünün başkanlığında, bir okul müdür yardımcısı, bir öğretmen ve okul/aile birliği başkanı ile bir yönetim kurulu üyesi olmak üzere 5 kişiden oluşan üst kurul kurulumdur.

Stratejik Plan Ekibi: Okul müdürü tarafından görevlendirilen ve üst kurul üyesi olmayan müdür yardımcısı başkanlığında, belirlenen öğretmenler ve gönüllü velilerden oluşur.

Tablo 1. Strateji Geliştirme Kurulu ve Stratejik Plan Ekibi Tablosu

Strateji Geliştirme Kurulu Bilgileri		Stratejik Plan Ekibi Bilgileri	
Adı Soyadı	Ünvanı	Adı Soyadı	Ünvanı
Ömer ÜNER	Okul Müdürü	Tamer KESER	Müdür Yardımcısı
Numan AKÇA	Müdür Yardımcısı	Sibel Özdemir SARICA	Öğretmen
Yusuf TAŞ	Öğretmen	Dinçer TEMELLİ	Öğretmen
Yasemin AKYİĞİT	O.A.B Başkanı	Damla Nur Güner Kaçak	Öğretmen
Sibel KAYA	Öğretmen	İlker COŞKUN	Öğretmen

1.2 Planlama Süreci

Okulumuzda Stratejik Plan çalışmaları Milli Eğitim Bakanlığı Strateji Geliştirme Başkanlığının 2013/26 sayılı MEB 2024-2028 Stratejik Planı Genelgesi ve genelge ekinde yer alan hazırlık programı, 26.05.2014 tarihli Kamu İdarelerinde Stratejik Planlamaya İlişkin Usul Ve Esaslar Hakkında Yönetmelik, Gelibolu İlçe Milli Eğitim Müdürlüğünün ilgi yazıları ile Stratejik Planlama ve Yönetimi konusundaki mevzuat doğrultusunda başlatılmıştır.

2024-2028 Stratejik plan çalışmalarımız kurul toplantıları, zümre toplantıları gibi çeşitli ortamlarda görüşülmüş, okulumuz OGYE üyeleri ve kalite ekipleri üyelerinin geniş katılımları ile tüm süreçler etkin olarak düzenlenmiştir.

2.BÖLÜM

DURUM ANALİZİ

2. DURUM ANALİZİ

Stratejik planlama sürecinin ilk adımı olan durum analizi, okulumuzun/kurumumuzun “neredeyiz?” sorusuna cevap vermektedir. Okulumuzun/kurumumuzun geleceğe yönelik amaç, hedef ve stratejiler geliştirebilmesi için öncelikle mevcut durumda hangi kaynaklara sahip olduğu ya da hangi yönlerinin eksik olduğu ayrıca, okulumuzun/kurumumuzun kontrolü dışındaki olumlu ya da olumsuz gelişmelerin neler olduğu değerlendirilmiştir. Dolayısıyla bu analiz, okulumuzun/kurumumuzun kendisini ve çevresini daha iyi tanınmasına yardımcı olacak ve stratejik planın sonraki aşamalarından daha sağlıklı sonuçlar elde edilmesini sağlayacaktır. Durum analizi bölümünde, aşağıdaki hususlarla ilgili analiz ve değerlendirmeler yapılmıştır;

- Kurumsal tarihçe
- Uygulanmakta olan planın değerlendirilmesi
- Mevzuat analizi
- Üst politika belgelerinin analizi
- Faaliyet alanları ile ürün ve hizmetlerin belirlenmesi
- Paydaş analizi
- Kuruluş içi analiz
- Dış çevre analizi (Politik, ekonomik, sosyal, teknolojik, yasal ve çevresel analiz)
- Güçlü ve zayıf yönler ile fırsatlar ve tehditler (GZFT) analizi
- Tespit ve ihtiyaçların belirlenmesi

2.1 Kurumsal Tarihçe

Okulumuz 75. Yıl Cumhuriyet Ortaokulu adı altında eğitim öğretime devam ederken yapıma 2015 yılı mart ayında tamamlanan yeni eğitim öğretim binasına taşınmıştır. Okulumuzda 16 Mart 2015 tarihinde eğitim öğretime başlanmıştır. 27 Mart 2015 tarihli valilik oluru ile 75. Yıl Cumhuriyet Ortaokulu ismi Çanakkale Zaferinin 100. yılı anısına 100. Yıl Barış Ortaokulu olarak değiştirilmiştir ve bu tarihten itibaren 100. Yıl Barış Ortaokulu olarak eğitim öğretime devam edilmektedir.

2.2 Uygulanmakta Olan Stratejik Planın Değerlendirilmesi

100.Yıl Barış Ortaokulu Müdürlüğü 2019-2023 Stratejik Planı; Bakanlığımız Strateji Geliştirme Başkanlığınca yayınlanan 2018/16 Sayılı genelge ve eki Hazırlık Programı çerçevesinde Eğitim ve Öğretime Erişim, Eğitim ve Öğretimde Kalitenin Artırılması, Eğitim Ve Öğretimde Kalitenin Artırılması olmak üzere üç ana başlıkta 3 amaç ve 4 hedeften oluşturulmuştur. Her yıl aralık ayında izleme ve değerlendirme çalışmaları yapılmıştır.

100.Yıl Barış Ortaokulu Müdürlüğü 2019-2023 Stratejik Planı'nda yer alan Amaç 1. "Bölgemizdeki tüm öğrencilerin, eğitim-öğretim hakkını kullanmalarını ve eğitim sürecini tamamlamalarını sağlamak." Kapsamında belirlenen hedeflerin %90 oranında ulaşıldığı görülmüştür. Amaç 2. "Okulumuzun mevcut tüm imkânlarını en üst düzeyde kullanarak, öğrencilerimizin; bilişsel, duyuşsal ve psiko-motor gelişimlerini destekleyip bir üst öğrenime hazırlamak." kapsamında belirlenen hedeflerin %75'ine ve Amaç 3. "Eğitim ve öğretim faaliyetlerinin daha nitelikli olarak verilebilmesi için okulumuzun kurumsal kapasitesi güçlendirilecektir." Kapsamında belirlenen hedeflere %70 oranında ulaşıldığı tespit edilmiştir.

100.Yıl Barış Ortaokulu Müdürlüğü 2019-2023 Stratejik Planı değerlendirmesi kapsamında ilk amaca büyük oranda ulaşıldığı için yeni stratejik planlamaya dahil edilmemesi, diğer iki amacın ise daha da geliştirilmesi 2024-2028 planlamasına alınmasına karar verilmiştir.

2.3 Mevzuat Analizi

Mevzuat analizi başlığı altında Millî Eğitim Bakanlığına ilişkin mevzuatlar incelenmiştir. İncelenen mevzuatlar çerçevesinde, Bakanlığımız faaliyet alanı kapsamında olan ve önümüzdeki 5 yıllık sürede ulaşılması öngörülen amaç ve hedeflere dayanak oluşturan mevzuatlar aşağıda (Tablo 2) listelenmiştir.

Tablo 2 . Mevzuat Analizi

Sıra No	Mevzuatın Adı
1	ATAMA
	<ul style="list-style-type: none">• MEB Öğretmen Atama ve Yer Değiştirme Yönetmeliği• MEB Yönetici Görevlendirme Yönetmeliği
2	ÖDÜL, SİCİL VE DİSİPLİN
	<ul style="list-style-type: none">• 657 Sayılı Devlet Memurları Kanunu• 5510 Sayılı Kanun• Milli Eğitim Bakanlığı Disiplin Amirleri Yönetmeliği

	<ul style="list-style-type: none"> • MEB Personelinin Ödüllendirilmesine İlişkin Yönerge
3	OKUL YÖNETİMİ
	<ul style="list-style-type: none"> • 1793 Sayılı Milli Eğitim Temel Kanunu • Okul Öncesi Eğitim ve İlköğretim Kurumları Yönetmeliği • Özel Eğitim ve Rehberlik Hizmetleri Yönetmeliği • Okul-Aile Birliği Yönetmeliği • MEB Eğitim Bölgeleri ve Eğitim Kurulları Yönergesi • MEB Yönetici ve Öğretmenlerinin Ders ve Ek Ders Saatlerine İlişkin
4	EĞİTİM ÖĞRETİM
	<ul style="list-style-type: none"> • MEB Okul Öncesi Eğitim ve İlköğretim Kurumları Yönetmeliği • MEB Eğitim Öğretim Çalışanlarının Planlı Yürütülmesine İlişkin Yönerge • MEB Öğrencileri Yetiştirme Kursları Yönergesi • MEB Ders Kitapları ve Eğitim Araçları Yönetmeliği
5	MÜHÜR, YAZIŞMA ve ARŞİV
	<ul style="list-style-type: none"> • Resmi Yazışmalarda Uygulanacak Usul ve Esaslar Hakkında Yönetmelik • MEB Evrak Yönergesi • MEB Arşiv Hizmetleri Yönetmeliği • Resmi Mühür Yönetmeliği
6	REHBERLİK VE SOSYAL ETKİNLİKLER
	<ul style="list-style-type: none"> • Rehberlik Hizmetleri Yönetmeliği • MEB Sosyal Etkinlikler Yönetmeliği • MEB Bayrak Törenleri Yönergesi • Okul Sosyal Kulüpler Yönetmeliği
7	ÖĞRENCİ İŞLERİ
	<ul style="list-style-type: none"> • MEB İlköğretim Kurumları Yönetmeliği • Okul Servis Araçları Hizmet Yönetmeliği
8	PERSONEL İŞLERİ
	<ul style="list-style-type: none"> • MEB Personeli İzin Yönergesi • 5510 Sayılı Kanun • Kamu Kurum ve Kuruluşlarında Çalışan Personelin Kılık Kıyafet Yönetmeliği • Memurların Hastalık Raporlarını Verecek Hekim ve Sağlık Kurulları Hakkında Yönetmelik • Devlet Memurlarının Tedavi Yardımı ve Cenaze Giderleri Yönetmeliği • 4480 Sayılı Kanun
9	SİVİL SAVUNMA
	<ul style="list-style-type: none"> • Daire ve Müesseseler İçin Sivil Savunma İşleri Kılavuzu • Sabotajlara Karşı Korunma Yönetmeliği • Binaların Yangından Korunması Hakkında Yönetmelik

2.4 Üst Politika Belgeleri Analizi

Üst politika belgeleri;

- 12. Kalkınma Planı
- Cumhurbaşkanlığı Programı,
- Orta Vadeli Program,
- Cumhurbaşkanlığı Yıllık Programı,
- Millî Eğitim Bakanlığı Stratejik Planı,
- Çanakkale İl Millî Eğitim Müdürlüğü Stratejik Planı,
- Gelibolu İlçe Millî Eğitim Müdürlüğü Stratejik Planı

Tablo 3. Üst Politika Belgeleri Analizi Tablosu

Üst Politika Belgesi	İlgili Bölüm/Referans	Verilen Görevler/İhtiyaçlar
12. Kalkınma Planı	Eğitim	658-659-660-662-662.2-662.3-662.4/663.2-663.3663.4/664.1-664./665-665.1/665.2/665.4/666.1-666.2/667-667. Sayılı Amaç Maddeleri ve Bunlara Bağlı Politika ile Tedbir Maddeleri
Cumhurbaşkanlığı 2024 Yıllık Programı	Eğitim	661.1, 661.4, P. 661, P. 662, P. 663, P.664, P.665, P.666, P.667, P.668, P.670, P.672, P.675, P.676, P.678, P.680, P.681 Sayılı Politika ve Tedbir Maddeleri
MEB 2024-2028 St. Planı	Amaç ve Hedeflere İlişkin Mimari	Amaç 1-Amaç 2-Amaç 3-Amaç 4-Amaç5-Amaç 6-Amaç 7
Milli Eğitim Şura Kararları	Temel Eğitime Erişimin ve Eğitimde Niteliğin Artırılması Eğitim Sisteminin Kalitesinin İzlenmesi	Madde 32-58 arası Madde 59-64 arası

2.5 Faaliyet Alanları ile Ürün/Hizmetlerin Belirlenmesi

100.Yıl Barış Ortaokulu Müdürlüğü 2024–2028 Stratejik Plan hazırlık çalışmaları kapsamında kamu hizmet envanteri incelenerek Müdürlüğümüzün hizmet alanları şu şekilde gruplandırılmıştır:

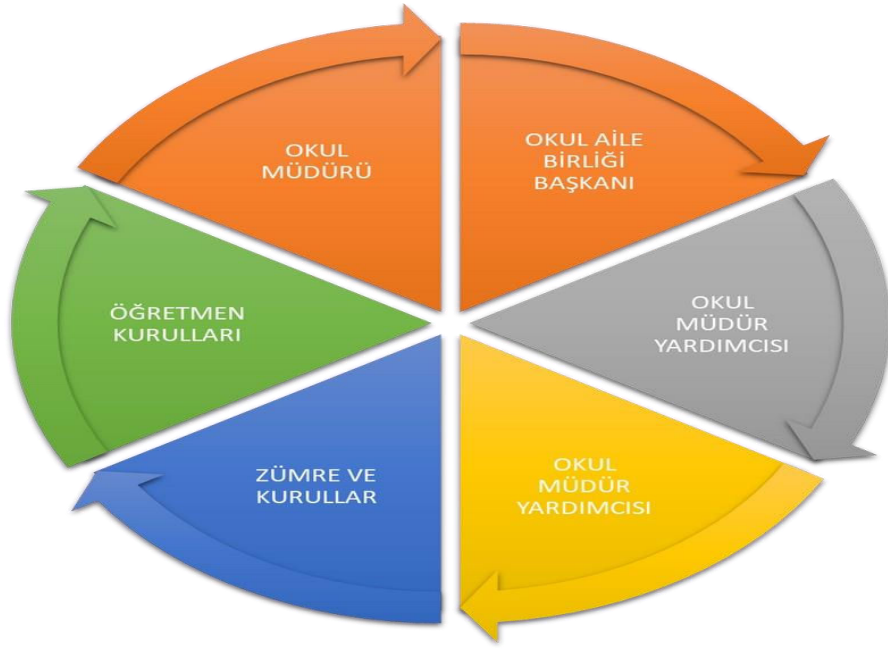
Tablo 4. Faaliyet Alanlar/Ürün ve Hizmetler Tablosu

Faaliyet Alanı	Ürün/Hizmetler
Öğretim-eğitim faaliyetleri	Öğrenci İşleri <ul style="list-style-type: none">• Kayıt-nakil işleri• Devam-devamsızlık Sınıf geçme• Sınav hizmetleri• Öğrenci başarısını artırmaya yönelik çalışmalar yapma• Okuldaki eğitim öğretim faaliyetlerinin düzenli yürütülmesini sağlama Zümre toplantıları ile ilgili işlemleri yürütme
Rehberlik faaliyetleri	<ul style="list-style-type: none">• Öğrencilere rehberlik yapmak• Velilere rehberlik etmek• Rehberlik faaliyetlerini yürütmek• Öğrencileri tehdit ve tehlikelere karşı koruyucu, bilinçlendirici çalışmalar yapma• Rehberlik ve Psikolojik Danışma Hizmetleri yürütme komisyonunun çalışmasını sağlama Rehberlik ve Psikolojik Çalışma Hizmetleri yıllık çalışma planı ve yıl sonu çalışma raporunu RAM'a gönderme
Sosyal faaliyetler	<ul style="list-style-type: none">• Bilimsel, kültürel ve sosyal faaliyetleri yürütme• Yerel, ulusal ve uluslararası faaliyetlere katılma Sosyal faaliyetlere katılma
Sportif faaliyetler	<ul style="list-style-type: none">• Sportif faaliyetlere ve yarışmalara katılma Lisans işlemlerinin yapılmasını sağlama
Kültürel ve sanatsal faaliyetler	<ul style="list-style-type: none">• Bilim şenlikleri düzenleme• Belirli gün ve haftalarla ilgili çalışmalar yapma Gezilerle ilgili işlemleri yürütme• Kültürel yarışmalarla ilgili işlemleri yürütme Tören programı hazırlama ve uygulama Tarih bilinci oluşturmak ve Atatürk sevgisi kazandırmaya

	yönelik çalışmalar yapma
İnsan kaynakları faaliyetleri (mesleki gelişim faaliyetleri, personel etkinlikleri...)	<ul style="list-style-type: none"> • Personel izin işlemlerinin yürütülmesini sağlama • Personel emeklilik işlemlerinin yürütülmesini sağlama Özlük ve sicil işlemlerinin yürütülmesini sağlama • MEBBİS personel bilgilerinin güncel olmasını sağlama • Personel sağlık işlemlerinin yürütülmesi • Sendikal işlemlerin yürütülmesi • Okulun personel ve öğretmen kaynaklarının en verimli şekilde kullanılmasını sağlama • Hizmet içi eğitim ihtiyaçlarını belirleme • Hizmet içi programlarını yürütülmesini sağlama <p>Personelin temel ve hazırlayıcı eğitim almalarını sağlama Çalışanları karar sürecine ortak etme</p>
Okul aile birliği faaliyetleri	<ul style="list-style-type: none"> • Okulda düzenlenecek olan sosyal faaliyetler için kaynak araştırma Veli ve okul arasındaki iletişim ve iş birliğini sağlama • Eğitim ve öğretimi geliştirici faaliyetleri destekleme • Maddi imkânlardan yoksun öğrencilerin zorunlu ihtiyaçlarını karşılama <p>Okula maddi katkı sağlamak</p>
Öğrencilere yönelik faaliyetler	<ul style="list-style-type: none"> • Öğrencilerin özgüvenini, başarılarını, topluma değer katma ve üretme becerilerini geliştirici çalışmalar yapma <p>Öğrencilerin çevre duyarlılığını artırıcı faaliyetlerin düzenlenmesini sağlama</p>
Ölçme değerlendirme faaliyetleri	<ul style="list-style-type: none"> • Ölçme ve değerlendirme tekniklerindeki gelişmeleri takip ederek paydaşları bilgilendirme <p>Öğretim tekniklerindeki gelişmeleri takip ederek öğrenci, veli ve öğretmenleri bilgilendirme</p>
Öğrenme ortamlarına yönelik faaliyetler	Okuldaki öğretim ortamlarının etkin kullanıldığını takip etme
Ders dışı faaliyetler	Ders dışı eğitim çalışmalarının yapılmasını sağlama

2.6 Paydaş Analizi

Okulumuzun temel paydaşları öğrenci, veli ve öğretmen olmakla birlikte eğitimin dışsal etkisi nedeniyle okul çevresinde etkileşim içinde olunan geniş bir paydaş kitlesi bulunmaktadır. Paydaşlarımızın görüşleri anket, toplantı, dilek ve istek kutuları, elektronik ortamda iletilen önerilerde dâhil olmak üzere çeşitli yöntemlerle sürekli olarak alınmaktadır.



İç paydaşlar, “Okul Yöneticileri, Öğretmenler, Öğrenciler, Veliler, Okul Aile Birliği”; Dış paydaşlar, “Belediye, Aile Hekimlikleri”olarak belirlenmiştir.

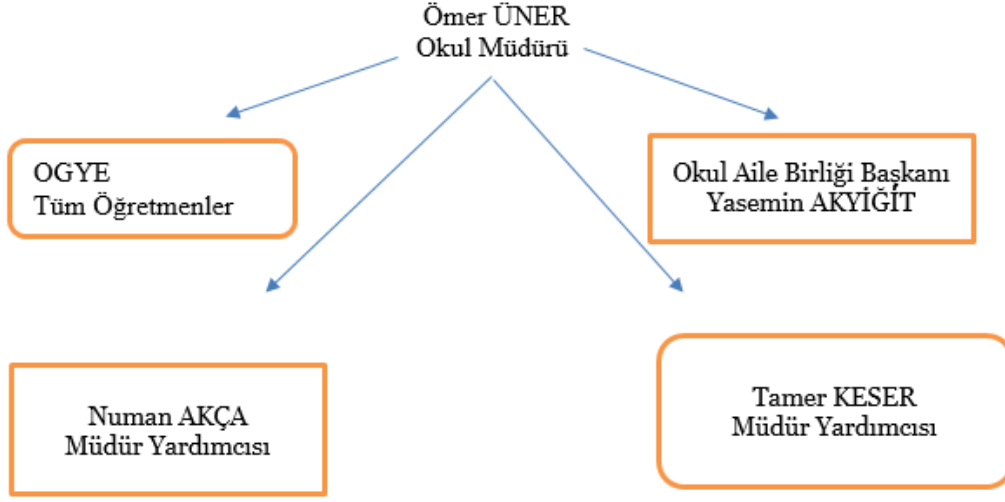
Paydaş anketlerine ilişkin ortaya çıkan temel sonuçlar şu şekildedir:

PAYDAŞLAR	İÇ PAYDAŞ	DIŞ PAYDAŞ	HİZMET ALAN	NEDEN PAYDAŞ	Paydaşın Kurum Faaliyetlerini Etkileme Derecesi	Paydaşın Taleplerine Verilen Önem	Sonuç
					Tam 5" "Çok 4", "Orta 3", "Az 2", "Hiç 1"		
					1,2,3 İzle 4,5 Bilgilendir	1,2,3 Gözet 4,5 Birlikte Çalış	
İlçe Milli Eğitim Müdürlüğü		X		Amaçlarımıza Ulaşmada Destek İçin İş birliği İçinde Olmamız Gereken Kurum	5	5	Bilgilendir, Birlikte çalış
Veliler		X	X	Doğrudan ve Dolaylı Hizmet Alan	4	4	Bilgilendir, Birlikte çalış
Okul Aile Birliği	X		X	Amaçlarımıza Ulaşmada Destek İçin İş birliği İçinde Olmamız Gereken Kurum	5	5	Bilgilendir, Birlikte çalış
Öğrenciler	X		X	Varoluş sebebimiz	5	5	Bilgilendir, Birlikte Çalış
Belediye		X	X	Amaçlarımıza Ulaşmada Destek İçin İş birliği İçinde Olmamız Gereken Kurum	1	3	İzle, Gözet
Aile Hekimlikleri		X	X	Amaçlarımıza Ulaşmada Destek İçin İş birliği İçinde Olmamız Gereken Kurum	x	x	İzle, Birlikte Çalış

2.7 Kuruluş İçi Analiz

Bu bölümde; teşkilat yapısı, insan kaynaklarının yetkinlik düzeyi, kurum kültürü, teknoloji ve bilişim altyapısı, fiziki ve mali kaynaklara ilişkin analizlere yer verilmiştir.

2.7.1 Teşkilat Şeması



- 1- Satın alma komisyonu
- 2- Öğrenci Davranışlarını Değerlendirme Kurulu
- 3- Eser İnceleme Kurulu
- 4- Rehberlik Ve Psikolojik Danışma Hizmetleri Yürütme Komisyonu
- 5- Taşınır Değer Tespit Komisyonu

- 1- Muayene, Teslim Alma ve Sayım Komisyonu
- 2- Tören Hazırlama ve Uygulama Komisyonuna
- 3- OGYE'nin Oluşturulması
- 4- Kantin ve Öğrenci Servislerini Denetleme Kurulu
- 5- Taşınır Sayım Kurulu

2.7.2 İnsan Kaynakları

Bu bölümde; okulumuz personeline ilişkin nicel veriler ile personelin sahip olduğu niteliklerin analizi yapılmıştır.

Tablo 5. Çalışanların Görev Dağılımı

Çalışanın Ünvanı	Görevleri
Okul /Kurum Müdürü	MEB Okul Öncesi Eğitim ve İlköğretim Kurumları Yönetmeliği Madde 39
Müdür Baş Yardımcısı	MEB Okul Öncesi Eğitim ve İlköğretim Kurumları Yönetmeliği Madde 40
Müdür Yardımcısı	MEB Okul Öncesi Eğitim ve İlköğretim Kurumları Yönetmeliği Madde 41
Atölye ve Bölüm Şefleri	MEB Okul Öncesi Eğitim ve İlköğretim Kurumları Yönetmeliği Madde 43
Öğretmenler	MEB Okul Öncesi Eğitim ve İlköğretim Kurumları Yönetmeliği Madde 50

Yönetim İşleri ve Büro Memuru	MEB Okul Öncesi Eğitim ve İlköğretim Kurumları Yönetmeliği Madde 50
Yardımcı Hizmetler Personeli	MEB Okul Öncesi Eğitim ve İlköğretim Kurumları Yönetmeliği Madde 39

Tablo 6. İdari Personelin Hizmet Süresine İlişkin Bilgiler

Hizmet Süreleri	2024 Yılı İtibarıyla	
	Kişi Sayısı	%
1-4 Yıl		
5-6 Yıl		
7-10 Yıl	2	
10.....Üzeri	1	

Tablo 7. Öğretmenlerin Hizmet Süreleri (Yıl İtibarıyla)

Hizmet Süreleri	Branşı	Kadın	Erkek	Hizmet Yılı	Toplam
1-3 Yıl					
4-6 Yıl					
7-10 Yıl		4	3		7
11-15 Yıl		30	9		39
16-20		2	3		5
20 ve üzeri		2	2		4

Tablo 8. Kurumdaki Mevcut Hizmetli/ Memur Sayısı

	Görevi	Erkek	Kadın	Eğitim Durumu	Hizmet Yılı	Toplam
1	Memur	2			15	
2	Hizmetli		1		10	
3					
4					
5						
6						

Tablo 9. Okul/kurum Rehberlik Hizmetleri

Mevcut Kapasite				Mevcut Kapasite Kullanımı ve Performans					
Psikolojik Danışman Norm Sayısı	Görev Yapan Psikolojik Danışman Sayısı	İhtiyaç Duyulan Psikolojik Danışman Sayısı	Görüşme Odası Sayısı	Danışmanlık Hizmeti Alan			Rehberlik Hizmetleri ile İlgili Düzenlenen Eğitim/Paylaşım Toplantısı vb. Faaliyet Sayısı		
				Öğrenci Sayısı	Öğretmen Sayısı	Veli Sayısı	Öğretmenlere Yönelik	Öğrencilere Yönelik	Velilere Yönelik
2	2	-	2	500	2	10	3	10	10

2.7.3 Teknolojik Düzey

Okulumuzun teknolojik altyapısı ve teknolojiyi kullanabilme düzeyine ilişkin analizi yapılmıştır.

Tablo 10. Teknolojik Araç-Gereç Durumu

Araç-Gereçler	Mevcut Durum	İhtiyaç
Etkileşimli Tahta	38	-
Masaüstü Bilgisayar	22	15
Laptop	2	-
Yazıcı	5	-
Fotokopi Makinesi	2	1
Kamera	20	24
İnternet Bağlantı Hızı	100 Mbps	-

Tablo 11. Fiziki Mekân Durumu

Fiziki Mekân	Var	Yok	Adedi	İhtiyaç
Öğretmen Çalışma Odası	x		1	
Ekipman Odası	x		1	
Kütüphane	x		1	
Rehberlik Servisi	x		2	
Resim Odası	x		1	
Müzik Odası	x		1	
Çok Amaçlı Salon	x		1	
Spor Salonu				
Ev Ekonomisi Odası		x		
İş ve Teknik Atölyesi		x		

Bilgisayar laboratuvarı	x		1	
Yemekhane		x		
Spor Salonu		x		
Otopark		x		
Spor Alanları	x			
Kantin	x		1	
Fen Bilgisi Laboratuvarı	x		2	
Bölüm Yönetici Odaları		x	1	
Bölüm Öğrt. Odası		x	1	
Teknisyen Odası		x		
Arşiv	x		1	

2.7.4 Mali Kaynaklar

Okul/Kurumun mali kaynak analizi aşağıda belirtilmiştir.

Tablo 12. Kaynak Tablosu

Kaynaklar	2023	2024	2025	2026	2027	2028
Genel Bütçe	165000	124000	130000	150000	160000	170000
Okul Aile Birliği	40000	50000	55000	59000	62000	70000
Özel İdare						
Kira Gelirleri	25000	36000	45000	58000	74000	90000
Döner Sermaye						
Dış Kaynak/Projeler						
Diğer						
TOPLAM	230000	200000	230000	267000	296000	330000

Tablo 13. Gelir-Gider Tablosu

YILLAR	2021		2022		2023	
	GELİR	GİDER	GELİR	GİDER	GELİR	GİDER
Temizlik	40000	12000	52000	15000	90000	20000
Küçük Onarım		8000		10000		18000
Bilgisayar Harcamaları		5000		6000		12000
Büro Makinaları Harcamaları		5000		6000		12000
Telefon		1000		1500		2000
Sosyal Faaliyetler		4000		5000		10000
Kırtasiye		5000		5500		13000
GENEL		39000		49000		87000

2.7.5 İstatistiki Veriler

Okul/kurumla ilgili her türlü sayısal veriler geriye dönük olarak (en az 3 yıllık) verilir. İstatistiki veriler kapsamında incelenecek hususlar;

Tablo 14. Öğrenci Durumu Tablosu

Yıllara Göre Ortalama Sınıf Mevcutları				Yıllara Göre Öğretmen Başına Düşen Öğrenci Sayısı			
2021	2022	2023	2024	2021	2022	2023	2024
25	24	27	28	14	16	18	19
Öğrencilerin Ortaöğretime Geçiş Sınavlarındaki Başarılarına İlişkin Bilgiler							
	2021	2022	2023	2024			
Kazanan öğrenci sayısı	36	24	27	-			
Genel Başarı Oranı (%)	%35	%20	%35	-			

Tablo 15. Karşılaştırmalı Öğretmen/Öğrenci Durumu (2024)

ÖĞRETMEN	ÖĞRENCİ			OKUL
Toplam öğretmensayısı	Öğrenci sayısı		Toplam öğrencisayısı	Öğretmen başına düşen öğrenci sayısı
	Kız	Erkek		
44	420	415	835	19

2.8 Çevre Analizi (PESTLE)

Çevre analiziyle okul/kurum üzerinde etkili olan veya olabilecek politik, ekonomik, sosyo-kültürel, teknolojik, yasal çevresel dış etkenlerin tespit edilmesi amaçlanmıştır.

Tablo 16 PESTLE Analiz Tablosu

Politik-Yasal etkenler	Ekonomik etkenler
<ul style="list-style-type: none">• Kurumda kamu yönetimi reform çabaları, strateji yönetimi gibi yeni yönetim ve değerlendirme araçlarının uygulanması ve takibi,• Stratejik planlama kavramının devletin özel ve resmi kurumlarıyla birlikte, kurumun genel işleyişi içinde yer alması, planın uygulanması• Kurumdaki tüm paydaşlarla projelerin gerçekleştirilmesi,• Yapılandırmacı anlayışa uygun eğitim öğretim ortamlarının düzenlenmesi.	<ul style="list-style-type: none">• Hükümet politikalarıyla ülke ekonomisindeki önceliklerin değişmesi sonucunda okulun önceliklerinin değişmesi,• Ekonomik anlamdaki kaygılardan dolayı öğrencilerin, velilerin ve çalışanların memnuniyeti için dengeli para politikalarının gündeme alınması,• Personeldeki nitelik ve becerilerdeki artışın, kurumun kalitesindeki iyileşmeyi sağlaması
Sosyokültürel etkenler	Teknolojik etkenler
<ul style="list-style-type: none">• Kariyer beklentileri,• Ailelerin ve öğrencilerin bilinçlenmeleri,• Aile yapısındaki değişimler (geniş aileden çekirdek aileye geçiş, erken yaşta evlenme vs.),• Nüfus artışı,• Göç,• Nüfusun yaş gruplarına göre dağılımı,• Hayat beklentilerindeki değişimler (Hızlı para kazanma hırısı, lüks yaşama düşkünlük, kırsal alanda kentsel yaşam),• Beslenme alışkanlıkları,• Değerler, mesleki etik kuralları,• Bilginin, refaha ve mutluluğa ulaşmada ana itici güç olarak belirmesi; velilerin daha nitelikli eğitime yönelmesi,• Bilinçli velilerin çocuklarının değişik ihtiyaçlarına, doğal yeteneklerine ve ilgi alanlarına odaklanmasını sağlaması,• Bireylerin kendilerini çok yönlü geliştirebilmeleri için uygun ortamları bulması• Kişisel gelişime önem verilmesi	<ul style="list-style-type: none">• Okul/kurumun teknoloji kullanım durumu• e- Devlet uygulamalarıyla birlikte MEB'in MEBBİS sistemindeki e- uygulamalarının yaygınlaşması,• Dijital Platformlar üzerinden uzaktan eğitim imkânları,• Kurum içindeki bilginin hızlı üretimi, erişilebilirlik ve kullanılabilirliğinin gelişmesi,• Kurum içinde teknolojinin sağladığı yeni öğrenme, etkileşim ve paylaşım olanaklarının artması,• Bilgi ağının en iyi şekilde kullanılmasına yönelik eğitimlerin sürekliliğinin sağlanması sonucu kurumda bilişim teknolojilerinin kullanımının yaygınlaşması.
Çevresel Etkenler	

- Hava ve su kirlenmesi,
- Toprak yapısı,
- Bitki örtüsü,
- Doğal kaynakların korunması için yapılan çalışmalar,
- Çevrede yoğunluk gösteren hastalıklar,
- Doğal afetler (deprem kuşağında bulunma, Covid 19, kene vakaları vb.)

2.9 Güçlü ve Zayıf Yönler ile Fırsatlar ve Tehditler (GZFT) Analizi

Okul/kurumun güçlü ve zayıf yönleri ile okul/kurum dışında oluşabilecek fırsatlar ve tehditler belirlenmiştir.

Tablo 17 GZFT Listesi

İç Çevre	
Güçlü Yönler	Zayıf Yönler
Akademik motivasyonu yüksek, sosyoekonomik düzeyi iyi.	Çok farklı sosyokültürel yapıda öğrencinin bulunması
İş doyumu yüksek, çalışma motivasyonu yüksek	Aile bütünlüğünden dolayı öğretmen sirkülasyonunun fazla olması
Eğitim ve sosyoekonomik düzeyi iyi	Eğitime kurumuna fazla müdahil olunması
İlçenin ulaşılabilir konumunda yeni bina	Öğrenci sayısının gittikçe artmasından dolayı binanın kullanım yoğunluğunun artması
Yeterli donanıma sahip	Sürekli gelişen teknoloji karşısında eğitim materyallerinin zamanında güncellenememesi
Okul aile birliği destekli	Bütçenin ihtiyaçlar karşısında yetersiz kalması
İdari olarak çözüm odaklı olma	Çok farklı sosyokültürel yapıda öğrencinin bulunması
Bütün paydaşların aktif iletişimde bulunduğu bir kurum	

Dış Çevre	
Fırsatlar	Tehditler
Kamu çalışanı ve emekli fazla olduğundan gelir dalgalanması fazla değil.	Tarım ve denizcilik dışında iş olanaklarının zayıf olması
Nüfusun az olmasından dolayı refah düzeyinin yüksek olması	Ortalama nüfusun yaşlı olması
İşlerin yürütülebileceği düzeyde teknolojik donanım mevcut.	İlçenin yarımada olmasından dolayı ülkenin teknolojik düzeyinden geride kalmış olması
Tarihi, kültürel yönden zengin bir bölgede yer alıyor olması	

2.10 Tespit ve İhtiyaçların Belirlenmesi

Kurumumuzun sorun alanları tespit edilirken mevcut durum analizi ve bakanlığımız SP çalışmaları göz önünde bulundurulmuştur. Durum analizinde yer alan her bir bölümde yapılan analizler sonucunda belirlenmiş olan tespitler ve ihtiyaçlardan yola çıkılarak müdürlüğümüz stratejik planının mimarisi oluşturulacaktır. Bu kapsamda;

Kaynak ihtiyacının karşılanabilmesi için hayırsever desteklerinin artırılmasına yönelik çalışmalar yapılacaktır.

Bütün öğrencilerimize, medeniyetimizin ve insanlığın ortak değerleri ile çağın gereklerine uygun bilgi, beceri, tutum ve davranışların kazandırılması sağlanacaktır.

Öğrencilerimizin bilimsel, kültürel, sanatsal ve sportif alanlarda faaliyetlere katılımı uzun vadede salgının etkilerinin azalmasıyla istenen düzeyde sağlanabileceğinden kısa vadede dijital platformlar üzerinden sosyal medya ve çevrimiçi faaliyetler desteklenerek öğrencilerimizin gelişimlerinin desteklenmesi sağlanacaktır.

3.BÖLÜM

GELECEĞE BAKIŞ

3. GELECEĐE BAKIŐ

Okul M¼d¼rl¼g¼m¼z¼n misyon, vizyon, temel ilke ve deđerlerinin oluŐturulması kapsamında ¼ğretmenlerimiz, ¼ğrencilerimiz, velilerimiz, alıŐanlarımız ve diđer paydaŐlarımızdan alınan g¼r¼Őler sonucunda stratejik plan hazırlama ekibi tarafından oluŐturulan Misyon, Vizyon, Temel Deđerler; Okulumuz ¼st kurulana sunulmuŐ ve ¼st kurul tarafından onaylanmıŐtır.

3.1 Misyon

Geleceđin d¼nyasına Őekil verecek, alıŐkan, ufku geniŐ, sahip olduđu deđerleri paylaŐabilen, b¼t¼n insanlıđı sevgi ile kucaklayabilecek hoŐg¼r¼ye sahip, huzurun ve g¼venin teminatı ¼rnek bir d¼nya insanı yetiŐtirmek.

3.2 Vizyon

“Eđitim sevgiyle baŐlar” parolasıyla ¼ğrenci veli memnuniyeti oluŐturmaktaki kararlılıđı, ¼st¼n nitelikli eđitim kadrosu, modern ve ¼ğrenci merkezli, oklu zekâ eđitimi uygulamaları ile evresinde model oluŐturmak, akademik baŐarı, sosyal, k¼lt¼rel ve sportif faaliyet denince akla gelen ilkokul olmak.

3.3 Temel Deđerler

- 1) İletiŐim ve PaylaŐım
- 2) Liderlik ve Katılımcılık
- 3) Sorumluluk ve Duyarlılık
- 4) Őeffaflık, G¼ven ve ¼zg¼ven
- 5) GeliŐim ve Kendini GerekleŐtirme
- 6) Yaratıcılık ve ¼retkenlik

3.4 Ama, Hedef ve Performans G¼stergesi ile Stratejiler

5018 sayılı Kamu Malİ Y¼netimi ve Kontrol Kanunu kapsamında 2021 yılında performans esaslı b¼te sisteminden program bazlı performans b¼te sistemine geildiđinde, kamu idarelerinin stratejik planlarında belirlediđi hedeflere ne ¼l¼de ulaŐtıđını izleyebilmek ve ortaya ıkan sonuları deđerlendirebilmek her zamankinden daha anlamlı bir hâle gelmiŐtir.

TEMA 1: Eğitim-Öğretime Erişim ve Katılım

Amaç 1: Demografik, sosyal, kültürel ve ekonomik farklılıkların ortaya çıkardığı dezavantajlardan etkilenmeksizin, okulumuzdaki her bireyin eğitimde fırsat eşitliği ilkesi ışığında hakkı olan eğitime eşit ve adil olarak ulaşabilmesini ve bu eğitimi tamamlayabilmesini sağlamak.

Hedef 1.1: Plan dönemi sonuna kadar dezavantajlı gruplar öncelikli olmak üzere, okulumuzda bulunan her bireyin, eğitim ve öğretimin her türünde ve kademesinde katılımını sağlayarak fırsat eşitsizliği giderilmeye çalışılacak.

TEMA 2: Eğitim ve Öğretimde Kalite

Amaç 2: Okulumuzun mevcut tüm imkânlarını en üst düzeyde kullanarak, öğrencilerimizin; bilişsel, duyuşsal ve psiko-motor gelişimlerini destekleyip bir üst öğrenime hazırlamak.

Hedef 2.1: Öğrenme kazanımlarını takip eden ve velileri de sürece dâhil eden bir yönetim anlayışı ile öğrencilerimizin akademik başarıları ve sosyal faaliyetlere etkin katılımı artırılacaktır.

Hedef 2.2: Etkin bir rehberlik anlayışıyla, öğrencilerimizi ilgi ve becerileriyle orantılı bir şekilde üst öğrenime hazırlarken velilerin sürece aktif şekilde dâhil edilecektir.

TEMA 3: Kurumsal Kapasite

Amaç 3: Eğitim ve öğretim faaliyetlerinin daha nitelikli olarak verilebilmesi için okulumuzun kurumsal kapasitesi güçlendirilecektir.

Hedef 3.1: Okulumuzun fiziki, teknolojik ve beşeri kaynaklarını, değişen ve gelişen koşullara uygun hale getirerek güçlendirmek.

TEMA 1	Eđitim-Öđretime Eriřim ve Katılım									
Amaç 1	Demografik, sosyal, kültürel ve ekonomik farklılıkların ortaya çıkardığı dezavantajlardan etkilenmeksizin, okulumuzdaki her bireyin eğitimde fırsat eşitliği ilkesi ışığında hakkı olan eğitime eşit ve adil olarak ulaşabilmesini ve bu eğitimi tamamlayabilmesini sağlamak.									
Hedef 1.1	Plan dönemi sonuna kadar dezavantajlı gruplar öncelikli olmak üzere, okulumuzda bulunan her bireyin, eğitim ve öğretimin her türünde ve kademesinde katılımını sağlayarak fırsat eşitsizliği giderilmeye çalışılacak.									
Performans Göstergeleri	Hedefe Etkisi	Başlangıç Deđeri	2024	2025	2026	2027	2028	İzleme Sıklığı	Rapor Sıklığı	
P.G.1.1 Sosya-ekonomik düzeyi düşük olan öğrencilerin velileri ile görüşme yapılarak Okul Aile Birliđi ile temasını sağlanacak.	%25	%20	%25	%27	%28	%30	%32	1 yıl	1 yıl	
P.G.1.2 Sosya-ekonomik düzeyi düşük olan öğrencilerin eğitim materyali desteđinin sağlanması.	%20	%25	%27	%28	%30	%32	%33	1 yıl	1 yıl	
Koordinatör Birim	İlgili Müdür Yardımcısı									
İř birliđi Yapılacak Birim (ler)	İlgili Müdür Yardımcısı, Rehberlik Servisi ve Sınıf Rehber Öğretmenleri									
Riskler										
Stratejiler	<ul style="list-style-type: none"> - Sosya-ekonomik düzeyi düşük olan öğrencilerin velileri ile görüşme yapılarak Okul Aile Birliđi ile temasını sağlanacak. - Sosya-ekonomik düzeyi düşük olan öğrencilerin eğitim materyali desteđinin sağlanması. 									
Maliyet Tahmini	10000									
Tespitler	<ul style="list-style-type: none"> - Bazı velilerimizin gelir düzeylerinin çok düşük olması. - Gelir düzeyi düşük olan öğrencilerimizin bazı temel ihtiyaçlara erişememesi. 									
İhtiyaçlar	<ul style="list-style-type: none"> - Okul aile birliđi yönetimimiz ile iş birliđi yapabilecek kurumlarla iletişime geçilmesi. - Her yeni eğitim öğretim döneminde yardıma muhtaç öğrencilerin sınıf öğretmenleri tarafından tespit edilmesi. 									

Tablo 18 Amaç, Hedef, Göstergeler ve Stratejilere İlişkin Tablolar

TEMA 2		Eğitim ve Öğretimde Kalite							
Amaç 2	Okulumuzun mevcut tüm imkânlarını en üst düzeyde kullanarak, öğrencilerimizin; bilişsel, duyuşsal ve psiko-motor gelişimlerini destekleyip bir üst öğrenime hazırlamak.								
Hedef 2.1	Öğrenme kazanımlarını takip eden ve velileri de sürece dâhil eden bir yönetim anlayışı ile öğrencilerimizin akademik başarıları ve sosyal faaliyetlere etkin katılımını artırılacaktır.								
Performans Göstergeleri	Hedef Etkisi	Başlangıç Değeri	2024	2025	2026	2027	2028	İzleme Sıklığı	Rapor Sıklığı
PG 2.1.1 Takdir veya Teşekkür Belgesi alan öğrenci sayısı	%33	480	490	500	520	530	550	1 yıl	1 yıl
PG 2.1.2 Öğrencilerin yıl sonu not ortalaması	%33	65	67	69	71	73	75	1 yıl	1 yıl
PG 2.1.3 Eğitim Amaçlı yapılan gezilere katılan öğrenci sayısı	%34	200	220	250	270	280	300	1 yıl	1 yıl
Koordinatör Birim	İlgili Müdür Yardımcısı								
İş birliği Yapılacak Birim (ler)	İlgili Müdür Yardımcısı, Rehberlik Servisi ve Sınıf Rehber Öğretmenleri								
Riskler	- Nakil olan öğrencilerin uyum ve adaptasyon sorunları Öğrenci ve ailelerinin sosyo ekonomik durumlarının sosyal etkinlikler üzerinde olumsuz etkisi								
Stratejiler	- S 2.1.1 Öğrencilere yönelik verimli ders çalışma ve motivasyon çalışmaları yaparak takdir, teşekkür alan öğrenci sayısını arttırmaya çalışılacaktır. - S 2.1.2 Başarının önündeki motivasyonel engelleri kaldırarak başarıyı arttırmaya çalışılacaktır. - S 2.1.3 Eğitim amaçlı gezilerin planlanarak katılım sayısı yükseltilmeye çalışılacaktır. S 2.1.4 Öğrenciler okul dışında katıldıkları sportif faaliyetlere yönlendirilecektir								
Maliyet Tahmini	0								
Tespitler	-Öğrencilerin akademik başarılarının etkisine ilişkin farkındalığının olmaması -Öğrencilerin sosyal yönden yeterli düzeyde farkındalıklarının olmaması								
İhtiyaçlar	- İlgili kurum ve kuruluşlarla iş birliğinin artırılması - Öğrencilerin sosyal, sportif, kültürel açıdan fırsat eşitliği temelinde desteklenme ihtiyacı -Öğrencileri sosyal, sportif, kültürel faaliyetlere yönlendirecek teşvik mekanizmalarının güçlendirilmesi								

Tablo 19 Amaç, Hedef, Gösterge ve Stratejilere İlişkin Tablolar

TEMA 2	Kurumsal Kapasite								
Amaç 2	Okulumuzun mevcut tüm imkânlarını en üst düzeyde kullanarak, öğrencilerimizin; bilişsel, duyuşsal ve psiko-motor gelişimlerini destekleyip bir üst öğrenime hazırlamak.								
Hedef 2.2	Etkin bir rehberlik anlayışıyla, öğrencilerimizi ilgi ve becerileriyle orantılı bir şekilde üst öğrenime hazırlarken velilerin sürece aktif şekilde dâhil edilecektir.								
Performans Göstergeleri	Hedefe Etkisi	Başlangıç Değeri	2024	2025	2026	2027	2028	İzleme Sıklığı	Rapor Sıklığı
PG 1.2.1 Veli toplantılarına davet edilen veli sayısı	%50	850	850	860	870	880	890	1 yıl	1 yıl
PG 1.2.2 Veli toplantı sayısı	%50	2	2	2	3	3	3	1 yıl	1 yıl
PG 1.2.3 Velilere yönelik düzenlenen eğitim sayısı	%50	2	2	2	3	3	3	1 yıl	1 yıl
PG 1.2.1 Veli toplantılarına davet edilen veli sayısı	%50	850	850	860	870	880	890	1 yıl	1 yıl
Koordinatör Birim	Okul İdaresi, Rehberlik Servisi, Sınıf Rehber Öğretmenleri								
İş birliği Yapılacak Birimler	İlgili Müdür Yardımcısı, Rehberlik Servisi ve Sınıf Rehber Öğretmenleri								
Riskler	Risk görülmemektedir.								
Stratejiler	<ul style="list-style-type: none"> - S 2.2.1. Veli toplantılarına davetiye, mesaj vb. yollarla tüm veliler davet edilecektir. - S 2.2.2. Yıl boyunca minimum 2 veli toplantısı planlanacaktır.. - S 2.2.3. Velilere yönelik ihtiyaç duyulan konular doğrultusunda eğitimler planlanacaktır. 								
Maliyet Tahmini	0								
Tespitler	- Velilerin bir paydaş olarak gereken katılımı sağlamamaları								
İhtiyaçlar	<ul style="list-style-type: none"> - Veliler ile iş birliğinin artırılması - Okula aidiyet duygusunun kazandırılması 								

Tablo 20 Amaç, Hedef, Gösterge ve Stratejilere İlişkin Tablolar

TEMA 3	Kurumsal Kapasite								
Amaç 3	Eğitim ve öğretim faaliyetlerinin daha nitelikli olarak verilebilmesi için okulumuzun kurumsal kapasitesi güçlendirilecektir.								
Hedef 3.1	Okulumuzun fiziki, teknolojik ve beşeri kaynaklarını, değişen ve gelişen koşullara uygun hale getirerek güçlendirmek.								
Performans Göstergeleri	Hedefe Etkisi	Başlangıç Değeri	2024	2025	2026	2027	2028	İzleme Sıklığı	Rapor Sıklığı
PG 3.1.1 Kamera sayısı	%33	30	38	40	42	42	42	1 yıl	1 yıl
PG 3.1.2 Okul sağlığı ve hijyen konusunda yürütülen faaliyet sayısı	%34	4	4	5	5	6	6	1 yıl	1 yıl
Koordinatör Birim	İlgili Müdür Yardımcısı								
İş birliği Yapılacak Birimler	İlgili Müdür Yardımcısı, Rehberlik Servisi ve Sınıf Rehber Öğretmenleri								
Riskler	-Teknik açıdan ortaya çıkabilecek sorunlar								
Stratejiler	-S 3.1.1. Okulda bulunan kamera sayısı ve kamera çekim kalitesi artırılabilecektir. -S 3.1.2. Okul sağlığı ve hijyeni artırma konusunda faaliyetler planlanacaktır.								
Maliyet Tahmini	0								
Tespitler	-Okulun tüm alanlarına görsel erişimin sağlanamaması - Yaşanacak güvenlik sorunları -Bazı öğrencilerin öz bakım becerileri hakkında yeterli bilgiye sahip olmaması								
İhtiyaçlar	- Gereken teknolojik cihazların temin edilmesi - Öğrencilerin sağlık ve hijyen konularında bilgilendirilmelerinin yapılması								

4.BÖLÜM

MALİYETLENDİRME

4. MALİYETLENDİRME

100.Yıl Barış Ortaokulu Müdürlüğü 2024-2028 Stratejik Planı'nın maliyetlendirilmesi sürecindeki temel gaye; stratejik amaç, hedef ve stratejilerin gerektirdiği maliyetlerin ortaya konulması suretiyle politika tercihlerinin ve karar alma sürecinin rasyonelleştirilmesine katkıda bulunmaktır. Bu sayede stratejik plan ile bütçe arasındaki bağlantı güçlendirilecek ve harcamaların önceliklendirilme süreci iyileştirilecektir.

Tablo 21 Tahmini Maliyet Tablosu

	2024	2025	2026	2027	2028	Toplam Maliyet
AMAÇ 1	10.000 TL	15.000 TL	20.000 TL	25.000 TL	30.000 TL	100.000 TL
Hedef 1.1	10.000 TL	15.000 TL	20.000 TL	25.000 TL	30.000 TL	100.000 TL
AMAÇ 2	0	0	0	0	0	0
Hedef 2.1	0	0	0	0	0	0
Hedef 2.2	0	0	0	0	0	0
AMAÇ 3	20.000 TL	20.000 TL	40.000 TL	40.000 TL	60.000 TL	180.000 TL
Hedef 3.1	20.000 TL	20.000 TL	40.000 TL	40.000 TL	60.000 TL	180.000 TL
Genel Yönetim Giderleri	30.000 TL	35.000 TL	60.000 TL	65.000 TL	90.000 TL	280.000 TL
TOPLAM	30.000 TL	35.000 TL	640.000 TL	65.000 TL	90.000 TL	280.000 TL

5.BÖLÜM

İZLEME VE DEĞERLENDİRME

5. İZLEME VE DEĞERLENDİRME

5018 sayılı Kamu Mali Yönetimi ve Kontrol Kanununun amaçlarından biri; kalkınma planları ve programlarda yer alan politika ve hedefler doğrultusunda kamu kaynaklarının etkili, ekonomik ve verimli bir şekilde elde edilmesi ve kullanılmasını, hesap verebilirliği ve malî saydamlığı sağlamak üzere, kamu malî yönetiminin yapısını ve işleyişini düzenlemektir.

Bu amaç doğrultusunda kamu idarelerinin; stratejik planlar vasıtasıyla, kalkınma planları, programlar, ilgili mevzuat ve benimsedikleri temel ilkeler çerçevesinde geleceğe ilişkin misyon ve vizyonlarını oluşturması, stratejik amaçlar ve ölçülebilir hedefler saptaması, performanslarını önceden belirlenmiş olan göstergeler doğrultusunda ölçmesi ve bu sürecin izleme ve değerlendirmesini yapmaları gerekmektedir.

Bu kapsamda 100.Yıl Barış Ortaokulu Müdürlüğü 2024-2028 dönemine ilişkin kalkınma planları ve programlarda yer alan politika ve hedefler doğrultusunda kaynaklarının etkili, ekonomik ve verimli bir şekilde elde edilmesi ve kullanılmasını, hesap verebilirliği ve saydamlığı sağlamak üzere 100.Yıl Barış Ortaokulu Müdürlüğü 2024-2028 Stratejik Planı'nı hazırlamıştır.

Hazırlanan planın gerçekleşme durumlarının tespiti ve gerekli önlemlerin zamanında ve etkin biçimde alınabilmesi için 100.Yıl Barış Ortaokulu Müdürlüğü 2024-2028 Stratejik Planı İzleme ve Değerlendirme Modeli geliştirilmiştir.

İzleme, stratejik plan uygulamasının sistematik olarak takip edilmesi ve raporlanmasıdır. Değerlendirme ise, uygulama sonuçlarının amaç ve hedeflere kıyasla ölçülmesi ve söz konusu amaç ve hedeflerin tutarlılık ve uygunluğunun analizidir.

100.Yıl Barış Ortaokulu Müdürlüğü 2024-2028 Stratejik Planı İzleme ve Değerlendirme Model'inin çerçevesini;

- 1.Okul 2024-2028 Stratejik Planı ve performans programlarında yer alan performans göstergelerinin gerçekleşme durumlarının tespit edilmesi,
- 2.Performans göstergelerinin gerçekleşme durumlarının hedeflerle kıyaslanması,
- 3.Sonuçların raporlanması ve paydaşlarla paylaşımı,
- 4.Gerekli tedbirlerin alınması süreçleri oluşturmaktadır

Okul 2024-2028 Stratejik Planı'nda yer alan performans göstergelerinin gerçekleşme durumlarının tespiti yılda iki kez yapılacaktır. Yılın ilk altı aylık dönemini kapsayan birinci izleme kapsamında, harcama birimlerinden sorumlu oldukları göstergeler ile ilgili gerçekleşme durumlarına ilişkin veriler toplanarak konsolide edilecektir. Göstergelerin gerçekleşme

durumları hakkında hazırlanan rapor üst yöneticiye sunulacak ve böylelikle göstergelerdeki yıllık hedeflere ulaşılmasını sağlamak üzere gerekli görülebilecek tedbirlerin alınması sağlanacaktır.

Yılın tamamını kapsayan ikinci izleme dâhilinde; harcama birimlerden sorumlu oldukları göstergeler ile ilgili yılsonu gerçekleşme durumlarına ait veriler toplanarak konsolide edilecektir. Yıl sonu gerçekleşme durumları, varsa gösterge hedeflerinden sapmalar ve bunların nedenleri üst yönetici başkanlığında harcama birim yöneticilerince değerlendirilerek gerekli tedbirlerin alınması sağlanacaktır. Ayrıca, stratejik planın yıllık izleme ve değerlendirme raporu hazırlanarak kamuoyu ile paylaşılacaktır. Ayrıca, Okul/Kurum/Bakanlık düzeyinde stratejik hedeflerin gerçekleşme yüzdesi Bakanlık izleme- değerlendirme sistemi üzerinden takip edilecek ve göstergelerin gerçekleşme durumları düzenli olarak kamuoyu ile paylaşılacaktır.



İZLEME DEĞERLENDİRME TAKVİMİ

İzleme Değerlendirme Dönemi	Gerçekleştirme Zamanı	Süreç Açıklaması	Zaman Kapsamı
Birinci İzleme Değerlendirme Dönemi	Her Yılın Temmuz Ayı İçerisinde	<p>-Harcama birimlerinden sorumlu oldukları göstergelerle ilgili gerçekleşme durumlarına ilişkin verilerin toplanması ve konsolide edilmesi</p> <p>-Göstergelerin gerçekleşme durumları hakkında raporun üst yöneticiye sunulması</p>	Ocak-Temmuz Dönemi
İkinci İzleme Değerlendirme Dönemi	İzleyen Yılın Şubat Ayına Kadar	<p>-Harcama birimlerinin sorumlu olduğu göstergeler ile ilgili yılsonu gerçekleştirme durumlarına ilişkin verilerin toplanması ve konsolide edilmesi</p> <p>-Üst Yönetici Başkanlığında harcama birim yöneticilerince yılsonu gerçekleştirmelerinin gösterge hedeflerinden sapmaların ve sapma nedenlerin değerlendirilerek gerekli tedbirlerin alınması</p>	Tüm Yıl